

Montering af 3M Scotchcal™ IJ8624

Juli 2007

Generelt

I denne vejledning findes der information om montering af 3M Scotchcal™ IJ8624.

Brug af udstyr:

- 3M Comply Magic Pad CMP-1
- 3M Textured Surface Applikator TSA-1
- 3M Textured Surface Applikator TSA-3

For bedste resultat

- Gennemlæs denne vejledning nøje. Montering af denne type dekoration kræver høj varme, og efterbehandling med ovennævnte værktøj.
- Monter kun på en af de anbefalede overflader.
- Sørg for, at underlaget er helt tørt før montering.
- Børst langs hele kanten af dekorationen som det sidste step i monteringen.

Anbefalede overflader

- Mursten
- Malet
- Beton
- Gasbeton
- Puds
- Fliser

Monteringsteknik

Lav en testmontering på den ønskede overflade.

Brug maksimal varme på varmepistol.

Arbejd i en hastighed, der tillader folien at blive opvarmet, så den bliver formbar. For meget varme ødelægger folien, for lidt varme gør folien ikke-formbar.

Ved brug af TSA-1

Hold varmepistolen ca. 2 cm over overfladen, lige foran pistolen.

Start ved øverste venstre hjørne, og arbejd folien ned i en vandret linje.

Pres folien ned i overfladen med TSA-1.

Varm folien lige foran TSA-1 i ca. 1 sekund, og gentag dette, indtil hele folien er monteret, overlap med ca. 70%.



Ved brug af CMP-1

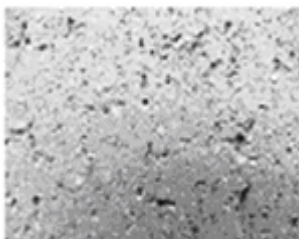
Opvarm folien i ca. 1 sekund, og umiddelbart efter pres folien ned med CMP-1, i ca. 1 sekund.

Opvarmning og bearbejdning af folien gentages med ca. 50% overlap.

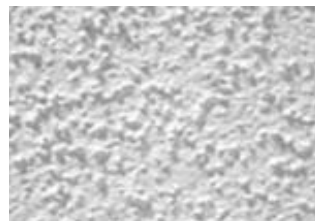
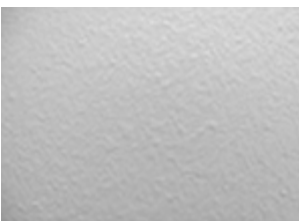


Mursten

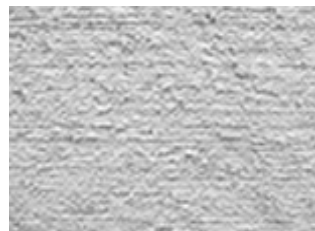
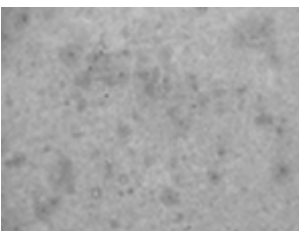
Ovnbrændt keramisk produkt. Anvendes såvel indendørs som udendørs. Typisk glat, men kan have forskellige typer mønstre.

**Malet**

Typisk finish. Kræver god vedhæftning, skal være absolut gennemtør, før montage. Strukturen afhænger af malingstype og teknik.

**Beton**

Almindeligt bygningsmateriale fremstillet af cement. Strukturen kan variere fra fin til grov.

**Gasbeton**

Blokke lavet af beton. Har typisk medium struktur. Kan være malet.

**Puds**

Cement eller lignende blanding, der påføres såvel indvendige som udvendige vægge. Typisk glat til medium struktur.

**Fliser**

Ovnbrændt keramisk produkt. Beklædningsmateriale til såvel indendørs som udendørs brug. Kan være glaseret eller uglaseret, typisk fin struktur.

**Vinyl**

Forskellige former for beklædning fra tapet til gulvbeklædning. Anvendes typisk indendørs. Kan have struktur fra fin til grov. Vær opmærksom på, at vinyl kan indeholde store mængder plastblødgørere. Disse kan lede til dårlig vedhæftning.

